



浴槽の底が割れて補修テープでだましだまし使い、床も冷たかったという浴室も、見違えるほどに。「家に帰って落ち着けるように」というご主人の希望を受け、ダークブラウンをアクセントに取り入れました。お孫さんとゆったり入れる大きめの浴槽はもちろん、浴室暖房乾燥機や将来のための手すりも設置。快適さを極めました。



インテリアを思う存分楽しむ！

2階北東側にある長男の部屋。自ら選んだ木目調の床や、ダークブラウンの天井がシックなアクセントに。ウォールステッカーやウォールミラーなど、自分流のアレンジがカッコいい！テレビ台もDIYしたそうです。

使用 LIXIL 商品

- キッチン：アレスタ
- 浴室：アライズ
- 洗面化粧台：ピアラ
- トイレ：プレアスLS
- トイレの手洗い：コフレル
- サッシ：サーモスII-H
- 内装ドア：ファミリーライン
- 玄関ドア：ジエスタ
- 長男の部屋の床：ラシッサD

Data

- 家族構成… 5人(夫婦+子ども2人+孫)
 - 築年数… 約28年/木造
 - 工期… 4カ月
 - 工事費… 仮設解体 ▶ 100万円
 - 木・左官 ▶ 500万円
 - 外壁工事 ▶ 80万円
 - 内装・建具 ▶ 100万円
 - 住宅設備機器 ▶ 120万円
 - 電気給排水 ▶ 100万円
- [合計1000万円]



2階南西側を増築したおかげで、お孫さんの部屋も実現しました！天井はさわやかなブルーに。

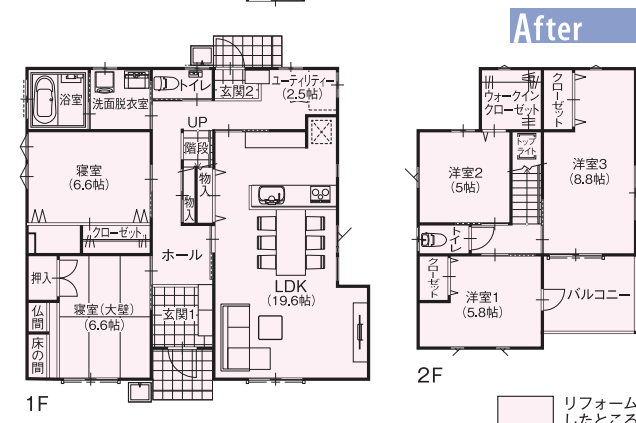
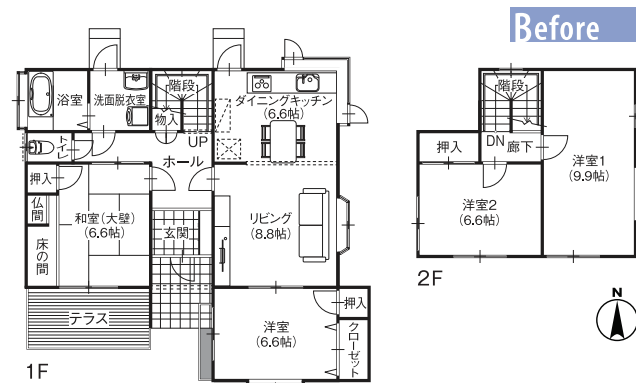
プロのこだわり

小さい空間こそ快適に！

以前の洗面所は、暗くて換気がうまくできず、すぐ脇の勝手口はほとんど使っていなかったそうです。湿気の高い空間だけに、快適さと掃除のしやすさは重要でした。そこで、勝手口をなくして窓や換気扇を設置。床はクッションフロアなので掃除もラクチンです。また、北側の勝手口は車庫に隣接し、ここから出入りすることも多かったため、きちんとした玄関として整えました。



洗面台の鏡の下には小物を収納するのに重宝するポケットも。



家族の顔が見える対面式キッチンと効率の良い動線

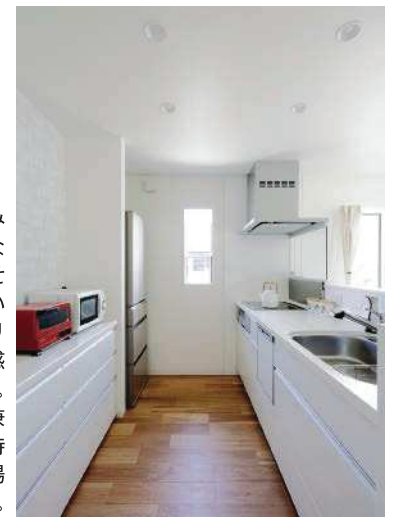
キッチンは対面式にしたので、家族との距離も近くなりました。キッチン背面の出入り口は廊下につながり、右奥には奥様が趣味などをやるワークスペースが、左に行くときすぐ水まわりなので、「家事がしやすいから、家の中で行動的になりました(笑)」と奥様。



Before

壁付けキッチンだったのでダイニングと同じ空間にあっても家族に目が届かなかったそうです。

高さが合わなかった悩みも90センチ高の新たなキッチンで解消！「見せる換気扇にしたい」という奥様の希望でスタイリッシュな換気扇と圧迫感のないガラスパネルに。背面にはカウンターを兼ねた収納も設置。「何時間でも立っていられる場所になりました」と奥様。



プロからのひとこと



階段を変更して明るい空間に

以前は折り返し階段で、上り下りしにくく、窓はあっても暗かったとのこと。そこで、シンプルな直階段にして天窓を設けました。天窓は娘さん親子のお気に入り。ときどき階段に座って空を眺めるそうです。また、「階段はLDに取り込むまではしなくても、帰宅した家族が2階に上がる前に顔を合わせたい」というご希望から、玄関ホールから回り込むように設置。さらに、玄関すぐの位置にLDと行き来できる引き戸を設けたので、



帰宅したらすぐ顔を出すことができます。



白を基調とした、シンプルでモダンな雰囲気の玄関。新しくなった玄関ドアは、ご主人と長男が選びました。